

Teknologia
teollisuus



pro

TYÖSUOJELUKYSELY 2015

**Työturvallisuus parantunut,
mutta melu edelleen työpaikkojen
suurin työsuojeluongelma**



KESKEISET TULOKSET

MELU ON EDELLEEN TYÖPAIKKOJEN SUURIN TYÖSUOJELUONGELMA.

Yli puolella työpaikoista melu koetaan keskeisimmäksi työsuojeluongelmaksi.

Melu on myös yleisin ammattitautien ja ammattitautiepäilyjen aiheuttaja.

Muita yleisiä ongelmia ja ammattitautien aiheuttajia ovat huonot työasennot, ilmanvaihto, haitalliset aineet ja kemikaalit sekä pöly.

POISSAOLON JOHTANEET TAPATURMAT OVAT KOKONAISUUTENA VÄHENTYNEET.

Alle 250 hengen työpaikoilla sekä lyhyeen että vähintään neljän päivän poissaoloon johtaneiden tapaturmien taajuus on laskenut. Yli 250 hengen työpaikoilla yli neljän päivän poissaoloon johtaneiden tapaturmien taajuus kuitenkin kasvoi.

YLI PUOLESSA KAIKISTA TYÖPAIKOISTA ON KÄYTÄNTÖ, JOKA MAHDOLLISTAA

LYHYET SAIRAUSSAISSAOLOT OMALLA ILMOITUKSELLE. Vaikka asiaa ei ole kysytty

aiemmissa kyselyissä, voidaan olettaa, että vuoden 2013 työehtosopimusratkaisun

kirjaus oma ilmoitus -menettelystä on lisännyt sen käyttöä työntekijöiden osalta.

Toimihenkilöillä oma ilmoitus -käytäntö on ollut huomattavasti yleisempää jo aiemminkin.

TYÖSUOJELUKOULUTUKSEN JA TIEDOTUKSEN LISÄÄMINEN NOUSIVAT

SELKEIMMIN ESIIN LIITOILLE ESITETYISSÄ KEHITYSIDEISSA. Koulutuksesta kysyttäessä esiin

nousi erityisesti tarve johdolle, esimiehille ja työntekijöille tarkoitettuun yhteiseen koulutukseen.

LISÄÄ TOIVOTTIIN MYÖS LIITTOJEN EDUSTAJIEN VIERAILUJA TYÖPAIKOILLE

SEKÄ YLEISTÄ TYÖSUOJELUN TÄRKEYDEN ESIINTUOMISTA.

Työsuojelu on koko työpaikan yhteinen asia.

SISÄLTÖ

| | |
|---|---|
| JOHDANTO | 3 |
| KYSELYN TOTEUTUS | 3 |
| Taustatiedot | 3 |
| TYÖTURVALLISUUDEN KEHITYS | 4 |
| Ammattitaudit | 4 |
| Työsuojeluorganisaatio | 5 |
| Vaarojen selvittäminen ja arviointi | 6 |
| Laatu- ja turvallisuusjärjestelmät | 6 |
| Korvaavan työn käyttö | 6 |
| Lyhyet sairauspoissaolot omalla ilmoituksella | 7 |
| Hoitoonohjaus | 7 |
| Työpaikkojen monikulttuurisuus | 7 |
| Yhteiset työpaikat | 7 |
| Keskeiset työsuojeluongelmat | 8 |
| Työtapaturmien määrä | 8 |
| LIITE | |

JOHDANTO

Teknoliateollisuus ry, Metallityöväen Liitto ry sekä Ammattiliitto Pro toteuttivat vuoden 2015 alussa yhteisen kyselyn työturvallisuudesta ja työsuojelutoimenpiteistä työpaikoilla. Kysely tehtiin neljättä kertaa. Aikaisemmat kyselyt tehtiin vuosina 2008, 2010 ja 2012. Kyselyn tarkoitus on kartoittaa työturvallisuuden kehitystä, tapaturmien määrää, ammattitauteja ja ammattitautiepäilyjä, keskeisimpiä työsuojeluongelmia sekä sitä, miten työsuojeluasiat työpaikoilla on organisoitu.

KYSELYN TOTEUTUS

Kysely lähetettiin sähköisenä Teknoliateollisuus ry:n jäsenyrityksille, Prossa teknoliateollisuuden työehtosopimuksen piirissä oleville työsuojeluvaltuutetuille ja Metalliliitossa niille työsuojeluvaltuutetuille, jotka ovat teknoliateollisuuden, malmikaivosten sekä pelti- ja teollisuuseristysalan työehtosopimusten piirissä.

Kysely lähetettiin yhteensä 3 445 henkilölle. Otos kasvoi huomattavasti Teknoliateollisuuden jäsenyritysten osalta ja oli yhteensä 2 156 henkilöä. Aikaisempina vuosina kysely on lähetetty työpaikoille, joiden työsuojelupäällikkö on ilmoitettu Teknoliateollisuuden rekisteriin. Nyt kysely lähetettiin kaikille jäsenyritysten työpaikoille. Pron työsuojeluvaltuutettuja otoksessa oli 315 ja Metalliliiton valtuutettuja 974.

Vastauksia tuli yhteensä 900 kappaletta. Kyselyn vastausprosentti oli 26,1. Työnantajien edustajien määrä ja osuus vastanneista kasvoivat huomattavasti, vaikka vastausprosentti oli alhainen.

Tarkemmat vastausprosentit ja -jakaumat on esitetty **Taulukossa 1**.

Taulukko 1. Kyselyyn vastanneet vastaajaryhmittäin

| | Kysely 2015 | | | Kysely 2012 | | |
|--|-------------|------------|-----------|-------------|------------|-----------|
| | lkm | % | vastaus-% | lkm | % | vastaus-% |
| Työnantajan edustaja | 330 | 37 | 15,3 | 222 | 25 | 38,6 |
| Työsuojeluvaltuutettu TYÖNTEKIJÄT | 472 | 52 | 48,5 | 503 | 56 | 54,3 |
| Työsuojeluvaltuutettu TOIMIHENKILÖT | 98 | 11 | 31,1 | 172 | 19 | 62,8 |
| YHTEENSÄ | 900 | 100 | | 897 | 100 | |

Taulukko 2. Vastaajat työpaikan henkilöstön kokoluokan ja vastaajaryhmän mukaan, %

| | Kysely 2015 | | | | Kysely 2012 | | | |
|----------------|-----------------|--------------------|---------|------|-----------------|--------------------|---------|------|
| | Työnant. edust. | Valtuutetut TYÖNT. | TOIMIH. | YHT. | Työnant. edust. | Valtuutetut TYÖNT. | TOIMIH. | YHT. |
| Alle 50 henkeä | 47 | 48 | 16 | 44 | 28 | 48 | 18 | 37 |
| 50-250 henkeä | 39 | 39 | 58 | 41 | 53 | 40 | 18 | 46 |
| Yli 250 henkeä | 15 | 12 | 26 | 15 | 19 | 12 | 18 | 17 |

Taulukko 3. Kyselyyn vastanneet toimialoittain, %

| | Kysely 2015 | Kysely 2012 | Kysely 2010 |
|-----------------------------------|-------------|-------------|-------------|
| Elektroniikka- ja sähköteollisuus | 17 | 14 | 18 |
| Kone- ja metallituoteteollisuus | 73 | 76 | 72 |
| Metallien jalostus | 7 | 8 | 8 |
| Kaivosteollisuus | 1 | 1 | 1 |
| Pelti- ja teollisuuseristysala | 2 | 1 | 2 |

TAUSTATIEDOT

Kyselyyn vastanneista 44 prosentilla työpaikan henkilöstön määrä on alle 50 (**Taulukko 2**). Tässä on tapahtunut selvä muutos edelliseen kyselyyn. Muutos selittyy työnantajien otoksen kasvulla, joka perustuu suurelta osin siihen, että pieniltä työpaikoilta on tullut enemmän vastauksia. Tämä toisaalta antaa tarkemman kuvan koko alan työsuojelullisesta tilasta, mutta myös vaikeuttaa vertailua edellisiin kyselyihin. Monessa kysymyksessä onkin syytä verrata henkilöstön kokoluokassa tapahtuneita muutoksia eikä katsoa pelkkää kokonaisuutta.

Vastanneilla työsuojeluvaltuutetuilla ei samanlaista muutosta tapahtunut. Heidän työpaikkojensa henkilöstömäärien jakauma ei ole muuttunut edelliseen kyselyyn verrattuna.

Selvällä enemmistöllä vastaajista, 73 prosentilla, työpaikan toimiala on kone- ja metallituoteteollisuus (**Taulukko 3**). Elektroniikka- ja sähköteollisuudessa työskentelee 17 prosenttia vastaajista. Metallien jalostuksen, kaivosteollisuuden sekä pelti- ja teollisuuseristysalan osuus on yhteensä 10 prosenttia. Näiden toimialojen vastausten määrä ja osuus eivät ole riittävän suuria, että tuloksia voisi verrata muihin toimialoihin. Tästä syystä raportissa ei esitetä toimialakohtaisia tuloksia.

TYÖTURVALLISUUDEN KEHITYS

Työpaikan työturvallisuuden arvioi parantuneen viimeisen vuoden aikana 45 prosenttia vastaajista (Kuvio 1). Neljä prosenttia arvioi työturvallisuuden heikentyneen. Henkilöstömäärältään suuremmissa työpaikoissa työturvallisuuden parantuneeksi arvioineiden määrä on suurempi kuin pienissä. Arvioissa ei ole tapahtunut merkittäviä muutoksia aikaisempiin kyselyihin verrattuna.

Tärkeintä on kuitenkin se, että työpaikan koosta riippumatta vain pieni osa vastaajista arvioi työturvallisuuden heikentyneen. Arviot työturvallisuuden kehityksestä ovat hyvin yhteneviä työnantajan edustajien ja työsuojeluvaltuutettujen välillä.

AMMATTITAUDIT

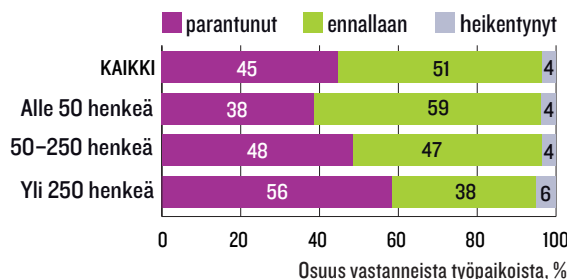
Todettuja ammattitauteja tai ammattitautiepäilyjä on työntekijöillä 18 prosentissa työpaikoista ja toimihenkilöillä kahdessa prosentissa (Taulukko 4). Vuonna 2014 todettujen ammattitautien ja ammattitautiepäilyjen määrä on laskenut selvästi vuoteen 2011 verrattuna. Osaltaan tähän on vaikuttanut alle 50 hengen työpaikkojen osuuden kasvu, mutta myös suuremmissa työpaikoilla ammattitaudit ja ammattitautiepäilyt ovat vähentyneet.

Alle 50 hengen työpaikoilla 10 prosenttia on sellaisia, joissa työntekijöillä on todettu ammattitautia tai on ollut ammattitautiepäilyjä. Toimihenkilöillä ammattitautia tai epäilyä on ollut ainoastaan kahdessa prosentissa työpaikoista.

Eniten todettuja ammattitauteja on aiheuttanut melu, 28 prosenttia kaikista tapauksista (Kuvio 2). Seuraavana tulevat muut kemialliset ja fysikaaliset tekijät sekä pöly. Edellä mainitut tekijät ovat aiheuttaneet 74 prosenttia todetuista ammattitaukeista.

Ammattitautiepäilyjen yleisimmät aiheuttajat ovat pääosin samoja kuin todetuissa ammattitaukeissa. Yleisimmät ammattitautien ja epäilyjen aiheuttajat tulevat esiin myös vastaajien näkemyksissä työpaikan keskeisistä työsuojeluongelmista (Katso sivu 8).

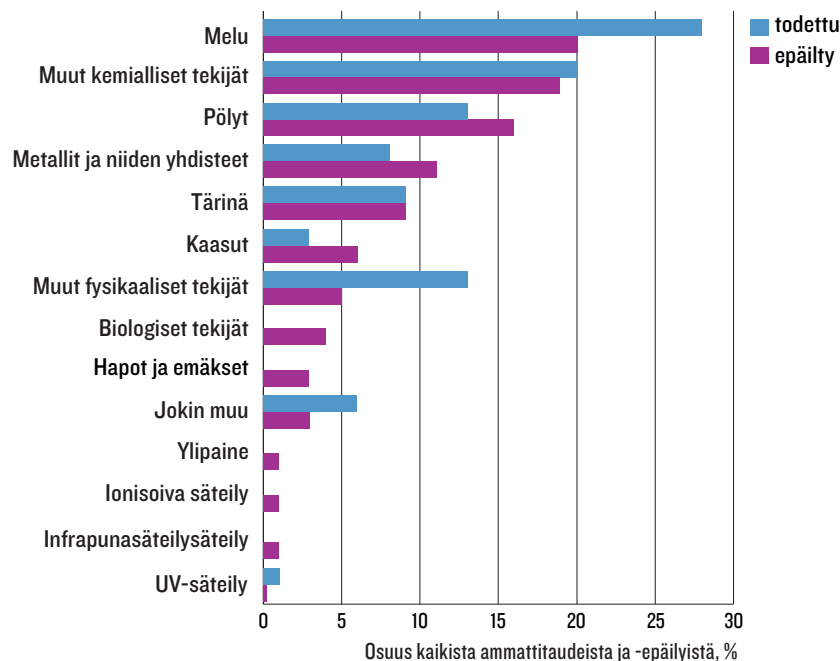
Kuvio 1. Turvallisuuden kehitys ja työpaikan koko.



Taulukko 4. Ammattitautien ja -epäilyjen esiintyminen.

| | Osuus vastanneista työpaikoista, % | | | |
|------------------------------|------------------------------------|------|------|------|
| | 2014 | 2011 | 2009 | 2007 |
| TYÖNTEKIJÄT | | | | |
| Ammattitauteja tai -epäilyjä | 18 | 26 | 25 | 24 |
| TOIMIHENKILÖT | | | | |
| Ammattitauteja tai -epäilyjä | 2 | 3 | 3 | 3 |

Kuvio 2. Todettujen ammattitautien ja ammattitautiepäilyjen aiheuttajat vuonna 2014.



TYÖSUOJELUORGANISAATIO

Työsuojelupäällikkö ja työntekijöiden -valtuutettu on yli 90 prosentista työpaikoista (Kuvio 3). Toimihenkilöiden työsuojeluvaltuutettu yleistyvä vasta yli 50 hengen työpaikoilla.

Työsuojelutoimikunta toimii 67 prosentissa työpaikoista, joskin alle 50 hengen työpaikoilla toimikunta on ainoastaan 41 prosentilla.

Merkittävä muutos edelliseen kyselyyn on tapahtunut yli 250 hengen työpaikkojen työsuojeluasiamiesten määrässä. Niiden työpaikkojen osuus, joissa on valittu työsuojeluasiamies, on pudonnut 75 prosentista 65 prosenttiin. Tämä muutos on havaittavissa myös rekisteriin ilmoitettujen työsuojeluasiamiesten vähenemisenä.

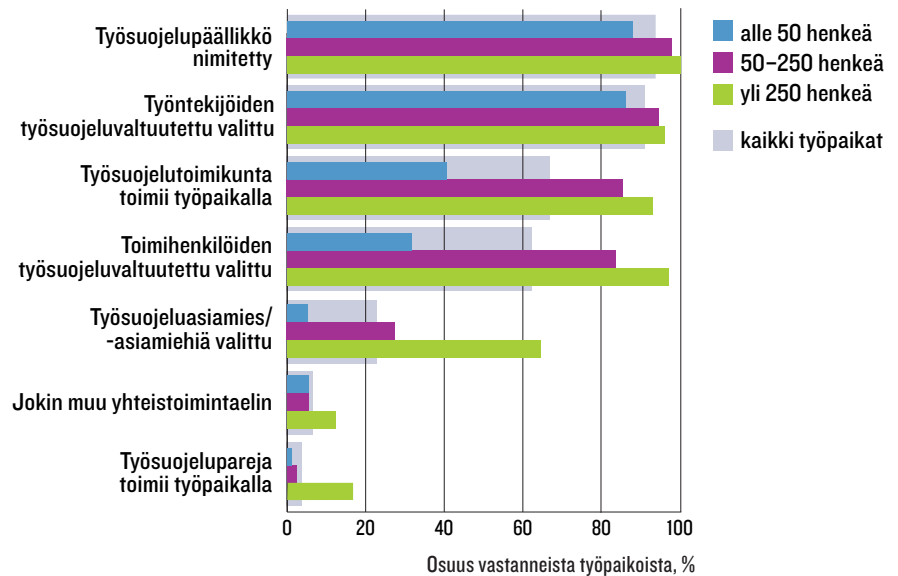
Työsuojelutoimikunta kokoontuu keskimäärin neljä kertaa vuodessa. Alle 50 hengen työpaikoilla kokouksia tapahtuu muita harvemmin, keskimäärin kaksi kertaa vuodessa.

Mielenkiintoista on se, että yli puolella niistä, joilla ei ole työsuojelutoimikuntaa tai vastaavaa yhteistyöelintä, on kuitenkin ollut toimikunnan kokouksia. Ilmeisesti työpaikoilla on muita, ei niin virallisia kokouksia, joissa käsitellään työsuojeluun liittyviä asioita.

Työturvallisuustoimenpiteistä yleisimpiä ovat mahdollisuus osallistua ensiapukoulutukseen, työterveyshuollon työpaikkakäynnit sekä tapaturmien ja poissaolojen tilastointi ja seuranta, jota tehdään varsinkin suurilla työpaikoilla (Taulukko 5). Myös mahdollisuus tulityökorttikoulutukseen on varsin yleistä.

Edelliseen kyselyyn verrattuna eniten kasvua on tapahtunut esimiesten turvallisuuskoulutuksessa 50–250 hengen työpaikoilla, 13 prosenttiyksikköä, ja mahdollisuus työhyvinvointikorttikoulutukseen yli 250 hengen työpaikoilla, 12 prosenttiyksikköä. Myös tulityökorttikoulutus on yleistynyt alle 50 hengen työpaikoilla, kasvua 10 prosenttiyksikköä. Minkään turvallisuustoimenpiteen kohdalla tilanne ei ole merkittävästi heikentynyt.

Kuvio 3. Työsuojeluorganisaatio ja työpaikan koko.



Taulukko 5. Työturvallisuustoimenpiteet.

| | Osuus vastanneista työpaikoista, % | | | |
|--|------------------------------------|----------------|---------------|----------------|
| | Kaikki | Alle 50 henkeä | 50–250 henkeä | Yli 250 henkeä |
| Mahdollisuus osallistua ensiapukoulutukseen | 86 | 75 | 94 | 99 |
| Työterveyshuolto tekee työpaikkakäyntejä ja -kierroksia | 84 | 77 | 88 | 97 |
| Säännöllinen tapaturmien tilastointi ja seuranta | 79 | 61 | 91 | 99 |
| Säännöllinen poissaolojen tilastointi ja seuranta | 77 | 61 | 88 | 98 |
| Mahdollisuus osallistua tulityökorttikoulutukseen | 77 | 66 | 83 | 92 |
| Laadittu perehdyttämishohjelma | 66 | 49 | 79 | 86 |
| Työpaikalla tehdään turvallisuuskierroksia | 65 | 46 | 77 | 89 |
| Mahdollisuus osallistua työturvallisuuskorttikoulutukseen | 65 | 57 | 66 | 86 |
| Järjestetty työkykyä ylläpitävää toimintaa | 62 | 47 | 70 | 86 |
| Työterveyshuolto osallisuus työsuojelutoimikunnan toimintaan | 61 | 40 | 72 | 94 |
| Järjestetty turvallisuuskoulutusta linjaesimiehille | 37 | 17 | 46 | 77 |
| Työpaikalla pidetään säännöllisiä turvallisuuspalavereja | 34 | 20 | 38 | 69 |
| Mahdollisuus osallistua työhyvinvointikorttikoulutukseen | 19 | 8 | 22 | 44 |
| Toteutettu muita turvallisuustoimenpiteitä | 10 | 6 | 11 | 17 |
| Osallistuttu Haastamme-työympäristökilpailuun | 7 | 2 | 9 | 19 |

Tilastollisesti merkittävät muutokset ympyröity. Muutokset ovat kasvua, eli osuus on suurempi kuin edellisessä kyselyssä.

VAAROJEN SELVITTÄMINEN JA ARVIOINTI

Lakisääteinen vaarojen selvittäminen ja arviointi on tehty 80 prosentissa työpaikoista (Kuvio 4). Osuus on kasvanut kahdeksan prosenttiyksikköä edellisestä kyselystä. Kasvu tulee erityisesti alle 250 hengen työpaikoilta, joissa osuus on kasvanut yhdeksän prosenttiyksikköä. Yli 250 hengen työpaikojen tilanne on pysynyt ennallaan.

Erikoista on se, että työnantajien edustajista 92 prosenttia vastasi, että riskiarviointi on tehty, mutta valtuutetuista vain 73 prosenttia. Ilmeisesti tiedon kulussa olisi tältä osin parannettavaa.

LAATU- JA TURVALLISUUSJÄRJESTELMÄT

Laatu-, ympäristö- ja turvallisuusjärjestelmien kattavuus on pysynyt edellisten kyselyiden tasolla. Lähes 80 prosentissa työpaikoista oli käytössä jokin laatu- tai turvallisuusjärjestelmä (Kuvio 5). Alle 50 hengen työpaikoilla ainoastaan ISO 9000 -järjestelmät ovat enemmistön käytössä.

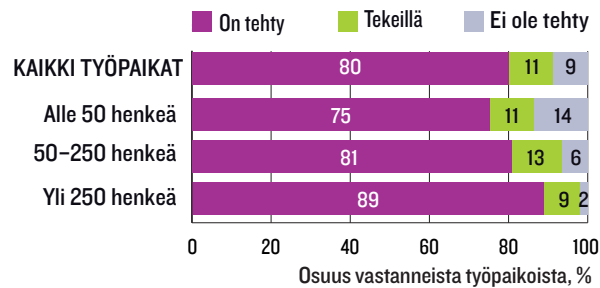
Kyselyssä uusina vaihtoehtoina olivat hitsauksen laadunvarmistus (ISO 3834-2), työsuojeluhallinnon olosuhdemittarit (Elmeri/Halmeri) sekä työn parempaan organisointiin tähtäävä laatujärjestelmä (5S ja 6S).

Työpaikoista 11 prosentissa ei ole käytössä mitään laatujärjestelmää. 10 prosenttia vastaajista ei tiennyt, onko työpaikalla laatujärjestelmiä.

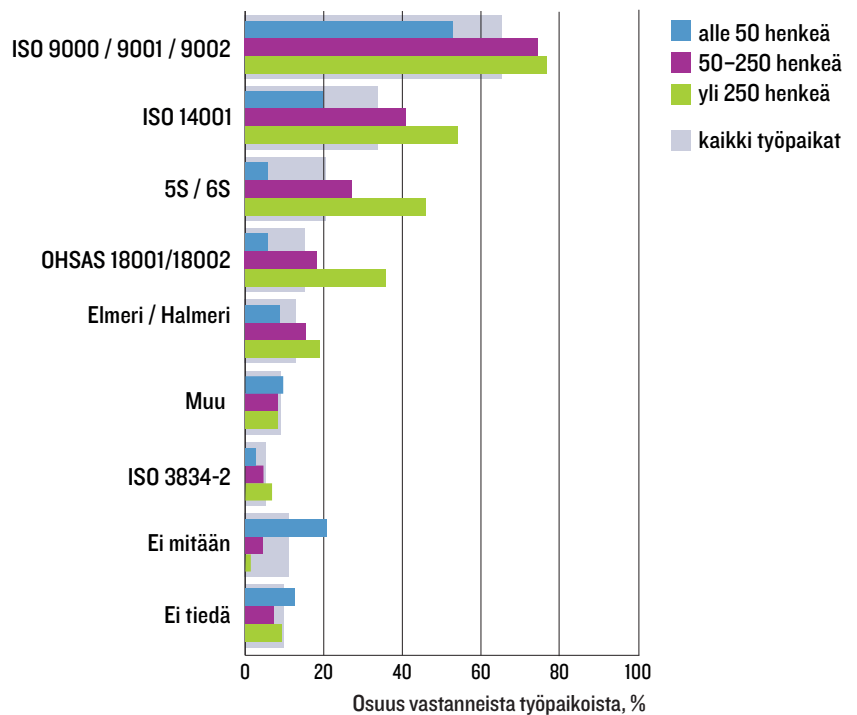
KORVAAVAN TYÖN KÄYTTÖ

Korvaavan työn käyttö on lisääntynyt hieman edelliseen kyselyyn nähden (Kuvio 6). Kasvu tulee käytännössä alle 250 hengen työpaikoilta, joissa on tapahtunut lievää korvaavan työn yleistymistä. Yli 250 hengen työpaikoilla ei merkittävää muutosta ole tapahtunut.

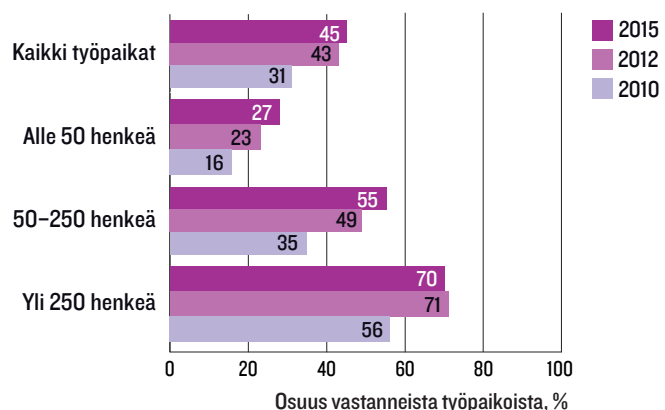
Kuvio 4. Riskinarviointi ja työpaikan koko.



Kuvio 5. Työpaikoilla käytössä olevat laatu- ja turvallisuusjohtamisjärjestelmät.



Kuvio 6. Korvaavan työn käyttö.



LYHYET SAIRAUSSOISSAOLOT OMAILLA ILMOITUKSELLE

Yli puolessa työpaikoista on sovittu käytännöstä, joka mahdollistaa lyhyet sairauspoissaolot ilman lääkärin todistusta (Taulukko 6). Tämä oli uusi aihe työsuoje lukyselyssä.

Vuoden 2013 työehtosopimusratkaisussa tehtiin ensimmäisen kerran työntekijöitä koskeva kirjaus paikallisesti sovittavasta käytännöstä, joka mahdollistaa alle kolmen päivän poissaolot ilman lääkärin todistusta. Kyseisiä järjestelmiä on ollut käytössä myös aiemminkin. Metalliliiton vuoden 2011 jäsenkyselyssä 23 prosentilla työntekijöistä oli työpaikalla käytössä omailmoitus-käytäntö. Siihen verrattuna järjestelmät ovat yleistyneet merkittävästi.

Toimihenkilöillä vastaavat järjestelmät ovat yleisempiä ja niitä on ollut käytössä pidempään.

HOITOONOHJAUS

Hoitoonohjaus päihdetapauksissa on käytössä 77 prosentissa työpaikoista (Kuvio 7). Käytäntö on yleistynyt yli 250 hengen työpaikoilla. Tämä ei näy yhteenlasketuissa osuuksissa, koska alle 50 hengen työpaikkojen vastausmäärä on kasvanut huomattavasti.

TYÖPAIKKOJEN MONIKULTTUURISUUS

Vastausten perusteella monikulttuuristen työpaikkojen osuus on hieman vähentynyt, etenkin isojen työpaikkojen osalta (Kuvio 8). Kuitenkin lähes puolet työpaikoista on sellaisia, joissa työskentelee useamman kansallisuuden edustajia. Kulttuuri- ja kielierot on tärkeä huomioida esimerkiksi työntekijöiden perehdytyksessä.

YHTEISET TYÖPAIKAT

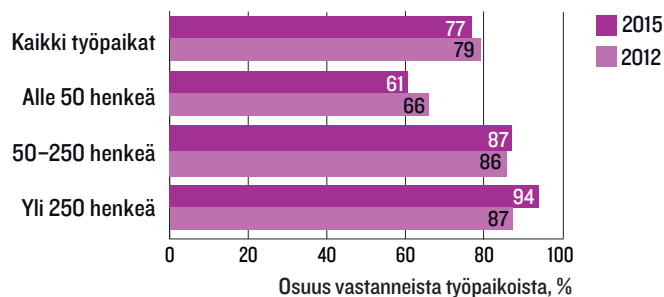
Yhteisten työpaikkojen määrä ei ole juurikaan muuttunut (Kuvio 9). Ainoastaan yli 250 hengen työpaikoista niiden osuus on hieman kasvanut.

Näyttää siltä, että suurista työpaikoista toimialalla on valtaosa yhteisiä työpaikkoja. Ydinliiketoimintaan

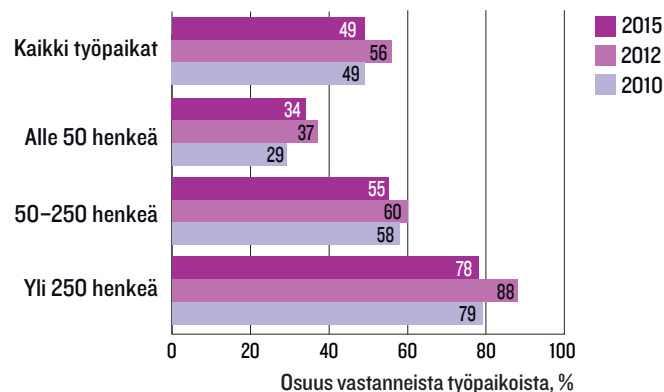
Taulukko 6. Omailmoitus-käytäntö käytössä lyhyissä sairauspoissaoloissa.

| | Työpaikan koko | | Osuus vastanneista työpaikoista, % | |
|--------------------------------------|----------------|---------------|------------------------------------|------------------|
| | Alle 50 henkeä | 50–100 henkeä | Yli 250 henkeä | KAIKKI TYÖPAIKAT |
| Työnantajan edustaja | 54 | 63 | 73 | 60 |
| Työsuoje luvaltuutettu TYÖNTEKIJÄT | 43 | 51 | 67 | 49 |
| Työsuoje luvaltuutettu TOIMIHENKILÖT | 69 | 61 | 68 | 64 |
| KAIKKI VASTAAJAT | 49 | 57 | 70 | 55 |

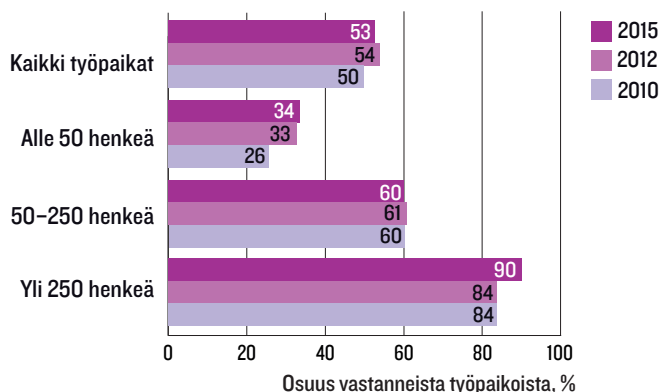
Kuvio 7. Hoitoonohjaus käytössä päihdetapauksissa.



Kuvio 8. Työpaikalla työskentelee useamman kansallisuuden edustajia.



Kuvio 9. Yhteiset työpaikat ja työpaikan koko.



keskittyvät yritykset ovat ulkoistaneet monia toimintoja. Yleisiä ulkoistuksia ovat kunnossapito, logistiikka, palkanlaskenta, siivous tai ruokalatoiminta.

KESKEISET TYÖSUOJELUONGELMAT

Melu, huonot työasennot ja ilmanvaihto arvioidaan edelleen suurimmiksi työsuojeluongelmiksi (Kuvio 10). Keskeiset työsuojeluongelmat ovat pysyneet samoina jokaisessa työsuojelukyselyssä. Suurimmat työsuojeluongelmat näkyvät selvästi myös suurimpina ammattitautien ja ammattitautiepäilyjen aiheuttajina.

Toimihenkilöiden valtuutetuilla työilmapiiri ja jatkuva ylikuormittuneisuus korostuvat suurempina ongelmina kuin muilla vastaajilla.

Suurimmat erot työntajien ja valtuutettujen arvioissa ovat johtamisen, tiedon puutteen ja työilmapiirin kohdalla. Työntekijöiden valtuutetut kokevat huonon ilmanvaihdon selvästi suuremmaksi ongelmaksi kuin työntajan edustajat. Tämä näkemys ero on todettu myös aiemmissa kyselyissä.

Uusina vaihtoehtoina tässä kyselyssä olivat asenne/riskinotto, jatkuva ylikuormitus ja häirintä/epäasiallinen kohtelu.

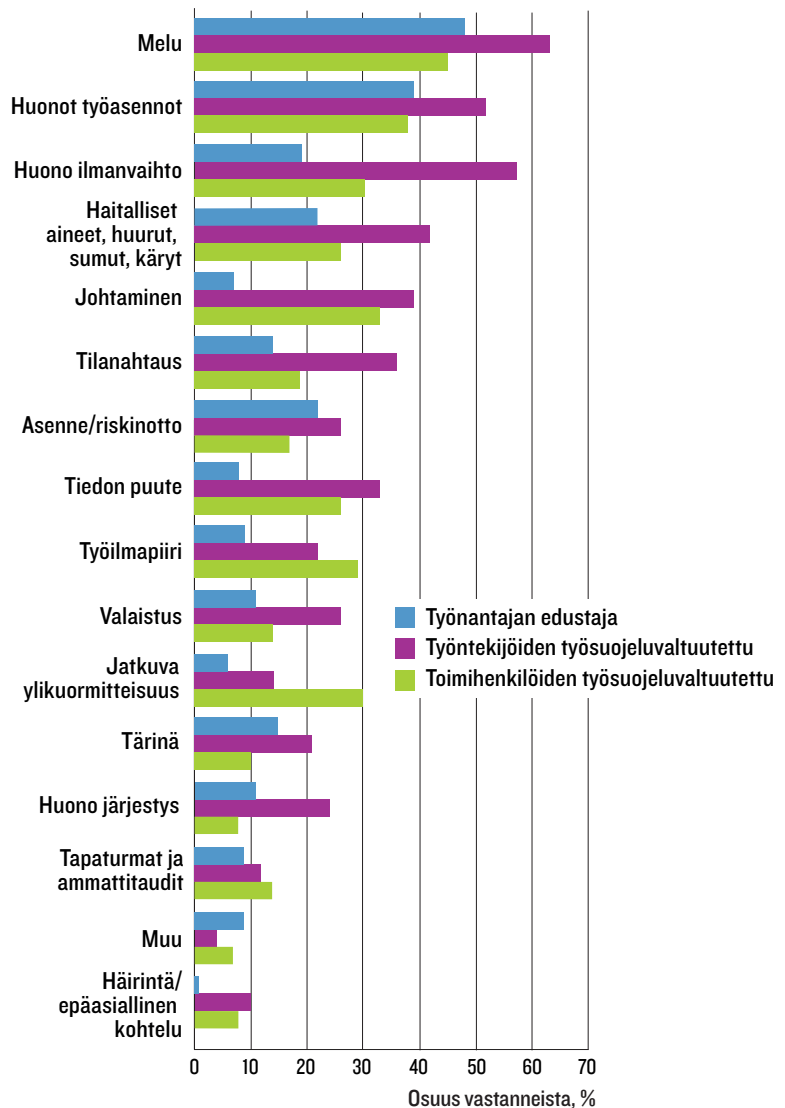
TYÖTAPATURMIEN MÄÄRÄ

Tapaturmataajuus on laskenut edelliseen, vuoden 2011 kyselyyn verrattaessa (Kuvio 11). Se oli vuonna 2014 lähes samalla tasolla kuin vuonna 2009. Tapaturmataajuus on laskenut kaikenkokoisissa työpaikoissa, mutta muutokseen on voimakkaimmin vaikuttanut suurten työpaikkojen alentunut taajuus. Yli 250 hengen työpaikkojen osuus tehdyistä työtunneista on 60 prosenttia. Alle 50 hengen työpaikkojen osuus työtunneista on kahdeksan prosenttia.

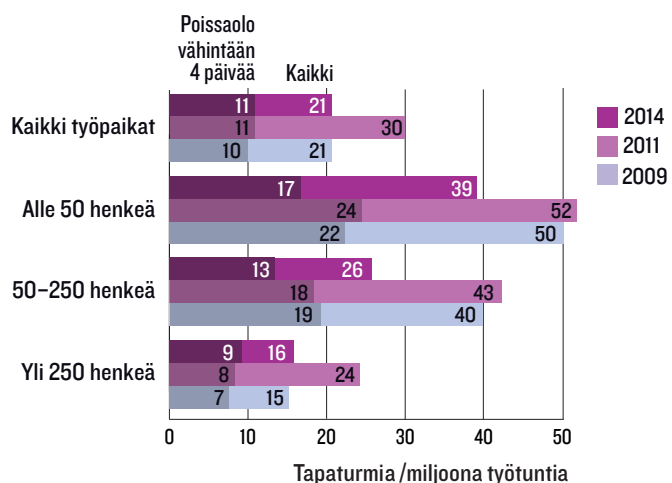
Yli neljän päivän poissaoloon johdaneiden tapaturmien määrässä ei ole tapahtunut muutosta vuoteen 2011 verrattuna. Yli 250 hengen työpaikkojen tapaturmataajuus on noussut yhdellä (kahdeksasta yhdeksään) miljoonaa työtuntia kohti. Tästä syystä alle 250 hengen työpaikkojen taajuuden selvä lasku ei näy yhteenlasketussa tapaturmataajuudessa.

Tapaturmataajuus kasvaa työpaikan koon pienentyessä. Tämä johtuu osittain mittarin herkkyydestä. Yksittäinen tapaturma nostaa taajuutta pienillä työpaikoilla voimakkaammin kuin suurilla.

Kuvio 10. Keskeiset työsuojeluongelmat vastaajaryhmittäin.



Kuvio 11. Tapaturmataajuus.



Toimihenkilöillä tapaturmataajuus on huomattavasti alhaisempi kuin työntekijöillä. Toimihenkilöillä vähintään neljän päivän poissaoloon johtaneita tapaturmia oli 1,7 miljoonaa työtuntia kohti. Työntekijöillä vastaava taajuus oli 17. Yhteenlaskettu tapaturmataajuus toimihenkilöillä oli 2,7, työntekijöillä 33.

Työtapaturmissa menetetyt työtunnit henkeä kohti nousivat hieman vuoteen 2011 verrattuna (Kuvio 12). Alle 250 hengen työpaikoilla menetettyjen työtuntien määrä henkeä kohti laski. Menetettyjen työtuntien määrä kasvoi pääosin suurissa työpaikoissa. Kasvu myötäilee yli 250 hengen työpaikoilla tapahtunutta, yli neljän päivän poissaoloon johtaneiden tapaturmien taajuuden kasvua.

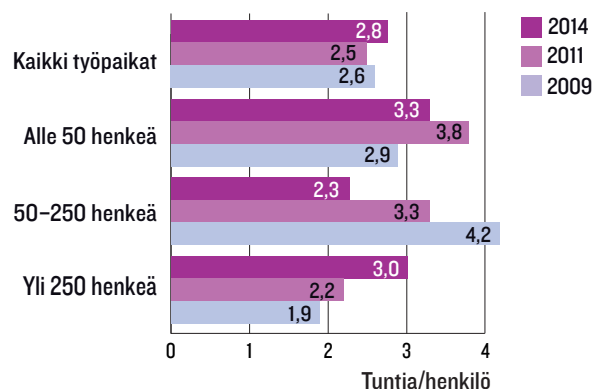
Niiden työpaikkojen osuus, joissa työntekijöillä ei ole lainkaan tapaturmapoissaoloja, on kasvanut selvästi aikaisemmista kyselyistä (Kuvio 13). Tapaturmapoissaolottomien työpaikkojen osuus vuonna 2014 oli 28 prosenttia. 56 prosentilla työpaikoista tapaturmapoissaolojen osuus on enimmillään 0,1 prosenttia säännöllisestä teoreettisesta työajasta.

Kehitykseen on eniten vaikuttanut se, että kyselyssä pienten työpaikkojen osuus on selvästi suurempi kuin vuonna 2011. Niistä työpaikoista, joissa ei ole lainkaan tapaturmapoissaoloja, 77 prosentissa on enintään 30 työntekijää.

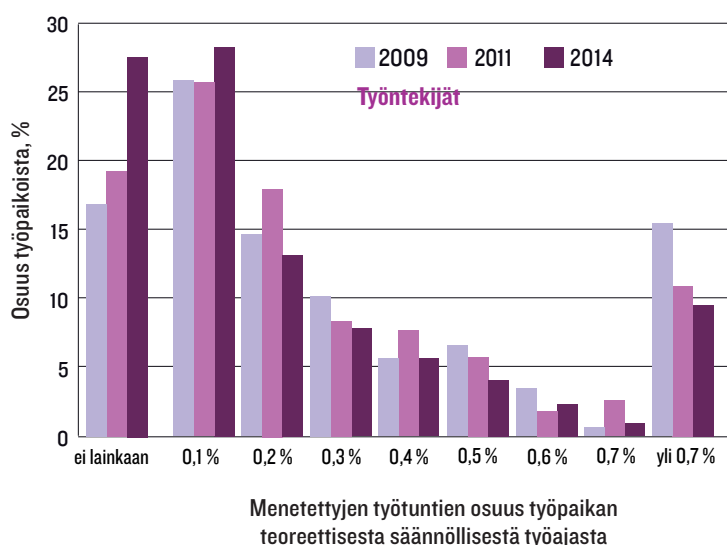
Toimihenkilöillä poissaoloon johtaneet työtapaturmat ovat selvästi harvinaisempia kuin työntekijöillä: 85 prosentissa työpaikoista ei ole menetetty yhtään työtuntia työtapaturmien takia.

Työpaikkatapaturmien ja niissä menetettyjen työtuntien määrää vuodelta 2014 kysyttiin työnantajien edustajilta. Aineistosta poistettiin sellaiset vastaukset, joista puuttui joko henkilöstön määrä, poissaolot tai työtunnit. Tämän jälkeen aineistossa oli 306 työpaikan tiedot, 93 prosenttia vastanneista työpaikoista.

Kuvio 12. Tapaturmissa menetetyt työtunnit ja työpaikan koko.



Kuvio 13. Tapaturmissa menetetyt työtunnit suhteessa työaikaan.



Helsingissä ?? huhtikuuta 2015

Työryhmä

Marjo Uusi-Pantti, Teknologiateollisuus Ry

Juha Pesola, Jukka Saviluoto, Metallityöväen Liitto Ry

Jari-Pekka Suokas, Ammattiliitto PRO Ry

Hyvä työsuojeluasiantuntija,

Teknologiaeollisuus ry, Metallityöväen Liitto ry ja Ammattiliitto Pro ry toteuttavat yhdessä työsuojelukyselyn teknologiaeollisuuden työpaikoille. Vastaava kysely on toteutettu vuosina 2008, 2010 ja 2012. Kyselyssä kartoitetaan työturvallisuuden kehitystä ja keskeisimpiä työsuojelun ongelmia sekä työsuojelun organisointia työpaikoilla.

Kysely on lähetetty työsuojelupäälliköille sekä työntekijöiden ja toimihenkilöiden työsuojeluvaltuutetuille. Kyselyyn toivotaan vastauksia sekä työnantajan edustajalta että työsuojeluvaltuutetuilta, jotta kyselyn tulokset antaisivat mahdollisimman oikean kuvan alantyydytyksen tilanteesta.

Työnantajavastaajat antavat työaika-, poissaolo ja tapaturmatiedot vuoden 2014 tilastotietojen perusteella. Muihin kysymyksiin vastataan tämänhetkisen tilanteen perusteella.

Vastaukset käsitellään tilastollisesti, eikä yksittäisen vastaajan tiedot ole tunnistettavissa. Kyselyyn ei liity jatko selvittelyjä. Yhteystiedot on saatu Teknologiaeollisuuden, Metallityöväen Liiton ja Ammattiliitto Proon rekistereistä.

Vastausaikaa on 06.02.2015 asti. Mikäli vastaamisessa ilmenee ongelmia, voitte ottaa yhteyttä Marjo Uusi-Panttiin sähköpostitse marjo.uusipantti@teknologiaeollisuus.fi

Terveisin, Marjo Uusi-Pantti, Teknologiaeollisuus ry Juha Pesola, Metallityöväen Liitto ry Jari-Pekka Suokas Ammattiliitto PRO ry

TAUSTATIEDOT

1. Toimiala:

- () Elektroniikka- ja sähköteollisuus
() Kone- ja metallituote teollisuus
() Metallien jalostus
() Kaivosteollisuus
() Pelti- ja teollisuuseristysala

2. Työpaikan koko henkilöstön määrä:

- () alle 50 hlö
() 50-250 hlö
() yli 250 hlö

3. Olen:

- () Työnantajan edustaja
() Työntekijöiden työsuojeluvaltuutettu
() Toimihenkilöiden työsuojeluvaltuutettu

TAPATURMATIEDOT

Työpaikalla tapahtuneet työtapaturmat ja niistä johtuneet poissaolot

(ei työmatkatapaturmia)
(jos tiedot puuttuvat, merkitse joka kohtaan 0)

Työntekijöiden tapaturmatiedot:

- a) Työntekijöiden lukumäärä keskimäärin v. 2014 _____
b) Tehdyt työtunnit (sis. ylityöt) v. 2014 _____
c) Työntekijöiden vähintään 4 pv:n poissaoloon johtaneiden työtapaturmien lukumäärä v. 2014 _____
d) Työntekijöiden kaikkien poissaoloon johtaneiden työtapaturmien lukumäärä v. 2014 _____
e) Tapaturmien vuoksi menetetyt työntekijöiden työtunnit v. 2014 _____

Toimihenkilöiden tapaturmatiedot:

- f) Toimihenkilöiden lukumäärä keskimäärin v. 2014 _____
g) Tehdyt työtunnit (sis. ylityöt) v. 2014 _____
h) Toimihenkilöiden vähintään 4 pv:n poissaoloon johtaneiden työtapaturmien lukumäärä v. 2014 _____
i) Toimihenkilöiden kaikkien poissaoloon johtaneiden työtapaturmien lukumäärä v. 2014 _____
j) Tapaturmien vuoksi menetetyt toimihenkilöiden työtunnit v. 2014 _____

4. Työturvallisuus on työpaikallamme viimeisen vuoden aikana:

- () Parantunut
() Pysynyt ennallaan
() Heikentynyt

5. Onko työpaikallasi todettu ammattitautteja tai ollut ammattitautiepäilyjä vuonna 2014?

| | | |
|------------------|-------|-----|
| | kyllä | ei |
| Työntekijöillä | () | () |
| Toimihenkilöillä | () | () |

Mistä ammattitautit tai epäilyt ovat aiheutuneet?

| | Todettu | Epäily |
|------------------------------|---------|--------|
| Tärinä | () | () |
| Melu | () | () |
| Ylipaine | () | () |
| Ionisoiva säteily | () | () |
| Infrapunäsäteily | () | () |
| UV-säteily | () | () |
| Metallit ja niiden yhdisteet | () | () |
| Pölyt | () | () |
| Kaasut | () | () |
| Hapot ja emäkset | () | () |
| Biologiset tekijät | () | () |
| Muut kemialliset tekijät | () | () |
| Muut fyysikaaliset tekijät | () | () |
| Jokin muu, mikä | () | () |

6. Onko työpaikallasi tehty vaarojen selvittäminen ja arviointi? (= riskiarviointi)

Vaarat jaetaan tyypillisesti seuraavalla tavalla:
- **Fysikaaliset vaaratekijät, kuten melu ja tärinä**
- **Ergonomiset vaaratekijät, kuten työasennot ja ruumillinen kuormitus**
- **Kemialliset ja biologiset vaaratekijät, kuten kemikaaliriskit ja homeet**

- () Kyllä
() On tekeillä
() Ei

7. Mitä laatu- ja/tai turvallisuusjohtamisjärjestelmiä työpaikallasi on käytössä?

- [] ISO 9000 / 9001 / 9002
[] ISO 14001
[] ISO 3834-2
[] OHSAS 18001/18002
[] Elmeri / Halmeri
[] 5S / 6S
[] En tiedä
[] Ei mitään
[] Muu, mikä? (esim. oma) _____

8. Miten työsuojelu- ja turvallisuustoiminta on organisoitu työpaikallasi?

- [] Työsuojelupäällikkö nimitetty
[] Työntekijöiden työsuojeluvaltuutettu valittu
[] Toimihenkilöiden työsuojeluvaltuutettu valittu
[] Työsuojeluasiamies /-asiamiehiä valittu
[] Työsuojelupareja toimii työpaikalla
[] Työsuojelutoimikunta toimii työpaikalla
[] Jokin muu yhteistoimintaelein, mikä _____

9. Kuinka usein työsuojelutoimikunta tai muu vastaava elin kokoontuu työpaikallasi?

Kertaa / vuosi: _____

10. Mitä työpaikkasi työturvallisuustoiminta pitää sisällään?

- [] Laadittu perehdyttämisohjelma
[] Järjestetty työkykyä ylläpitävää toimintaa
[] Järjestetty turvallisuuskoulutusta linjaesimiehille
[] Säännöllinen tapaturmien tilastointi ja seuranta
[] Säännöllinen poissaolojen tilastointi ja seuranta
[] Työpaikalla tehdään turvallisuuskierroksia
[] Työpaikalla pidetään säännöllisiä turvallisuuspalavereja
[] Työterveyshuolto osallistuu työsuojelutoimikunnan toimintaan
[] Työterveyshuolto tekee työpaikkakäyntejä ja -kierroksia
[] Osallistuttu Haastamme-töyrympäristökilpailuun tai sitä seuranneisiin töyrympäristön arviointeihin
[] Mahdollisuus osallistua työturvallisuuskorttikoulutukseen
[] Mahdollisuus osallistua tulityökorttikoulutukseen (joillain henkilöillä tai kaikilla)
[] Mahdollisuus osallistua työhyvinvointikorttikoulutukseen (joillain henkilöillä tai kaikilla)
[] Mahdollisuus osallistua ensiapukoulutukseen (joillain henkilöillä tai kaikilla)
[] En osaa sanoa
[] Toteutettu muita turvallisuustoimenpiteitä, mitä? _____

11. Onko työpaikallanne käytössä korvaavan työn järjestelyjä?

- Kyllä
 Ei
 En osaa sanoa

12. Onko työpaikallanne käytössä omailmoitus-käytäntö lyhyissä sairauspoissaoloissa?

- Kyllä
 Ei
 En osaa sanoa

13. Työskenteleekö työpaikallasi useamman kuin yhden työnantajan palveluksessa olevia palkansaaajia (= yhteinen työpaikka)?

- Kyllä
 Ei
 En osaa sanoa

14. Työskenteleekö työpaikallasi useamman kuin yhden kansalaisuuden edustajia?

- Kyllä
 Ei
 En osaa sanoa

15. Käytetäänkö työpaikalla päihdetapauksissa hoitoonohjausta? (Hoitoonohjaus on työnantajalle vapaaehtoinen toimintamalli.)

- Kyllä
 Ei
 En osaa sanoa

16. Mitkä ovat työpaikkasi keskeisimpiä työsuojeluongelmia?

- Huono ilmanvaihto
 Melu
 Valaistus
 Tärinä
 Tilanahtaus
 Huonot työasennot
 Huono järjestys
 Haitalliset aineet, huuрут, sumut, käryt
 Tapaturmat ja ammattitaudit
 Työilmapiiri
 Tiedon puute
 Johtaminen
 Asenne / riskinotto
 Jatkuva ylikuormittuneisuus
 Häirintä / epäasiallinen kohtelu
 Muu, mikä? _____

17. Kuinka toivoisit liittojen toimivan työsuojelutyön edistämiseksi?

